

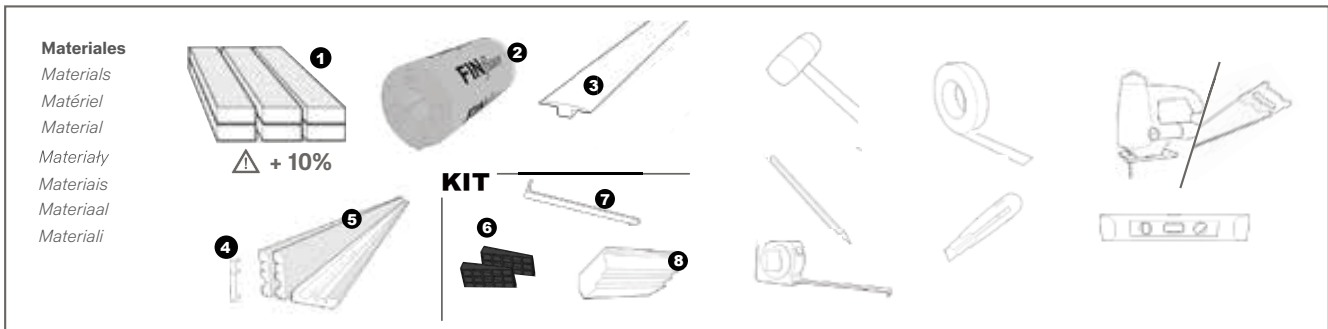
Finfloor

INSTRUCCIONES DE INSTALACIÓN Y
MANTENIMIENTO **SUELO LAMINADO**

Materiales y herramientas

El **suelo laminado Finfloor**, al no ir encolado, facilita y acelera el proceso de instalación.

- Listado de herramientas: sierra, cinta de carrocero, lápiz, nivel, cúter y martillo o similar.
- Listado de materiales: Suelo, manta Finfloor, perfiles y zócalos, cuñas separadoras, taco de teflón y palanca (incluidas en nuestro KIT DE INSTALACIÓN).



	Recomendado Recommended Recommandé Empfohlen	Rekomendowane Recomendado Aanbevolen Raccomandab		¡Atención, Importante! Attention, important Attention Important Achtung, Wichtig!	Uwaga, Ważne Atenção, Importante! Attentie, belangrijk Importante, Attenzione!
	¡No haga esto! Don't do this Non! Nicht machen!	Nie rób tego Não faça isto Dit niet doen! Non fare questo!		Anula validez Garantía Invalidates warranty Annule la garantie Garantieausschluss	Anuluje ważność gwarancja Anula validade da garantia Dan vervalt de garantie Annulla la validita' della garanzia

Preparación previa

Finfloor es un suelo extramadamente versátil, y se puede instalar en todas las zonas de su hogar a excepción de aquellos con una elevada humedad en el ambiente, como saunas, fregaderos, zonas de lavado, etc., donde no se recomienda su utilización.

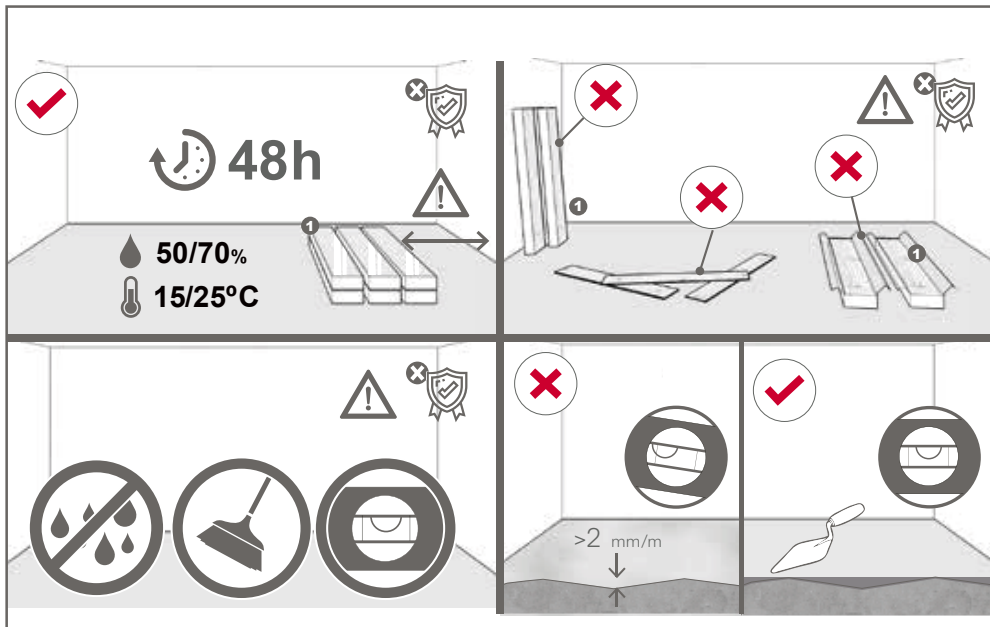
Para la instalación en baños y cocinas lean detalladamente el apartado específico 10 *“Instalación del suelo laminado en cocinas y baños”*.

Debemos estabilizar el producto 48 horas previas a su uso, con las cajas cerradas, en horizontal y separado de las paredes.

La temperatura ambiente debe ser entorno a los 18° - 25°C y humedad ambiente entre 50 - 70% (propias de la habitación donde vaya a ser instalado). Durante el tiempo de estabilización no abrir cajas, no apoyar contra la pared y no dejar lamas sueltas.

Antes de la instalación del Finfloor debemos asegurarnos de que el suelo base esté seco y limpio, además compruebe que las condiciones de la superficie sobre la que vaya a instalar el producto son óptimas, si hubiese desniveles superiores a 2mm/metro lineal, deberán repararse previamente con pasta niveladora.

Elimine todas las irregularidades que pudiesen suponer un mal asiento del suelo sobre la solera.

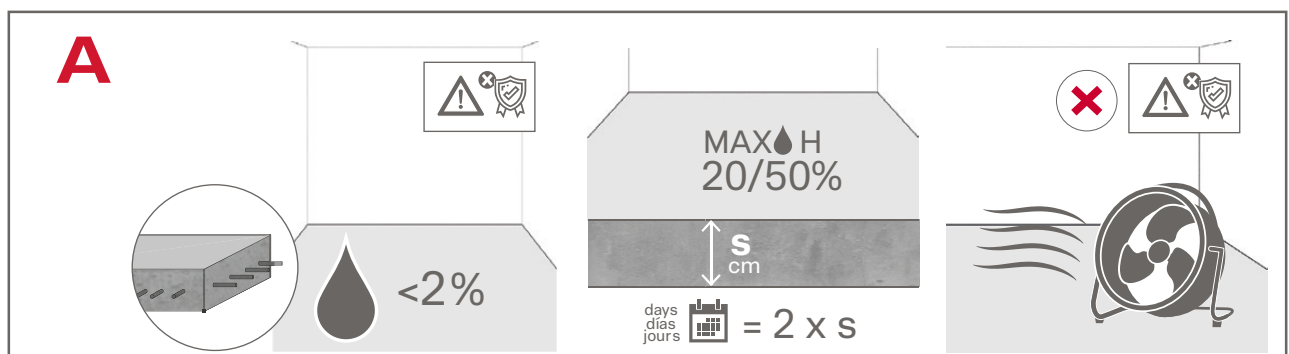


03

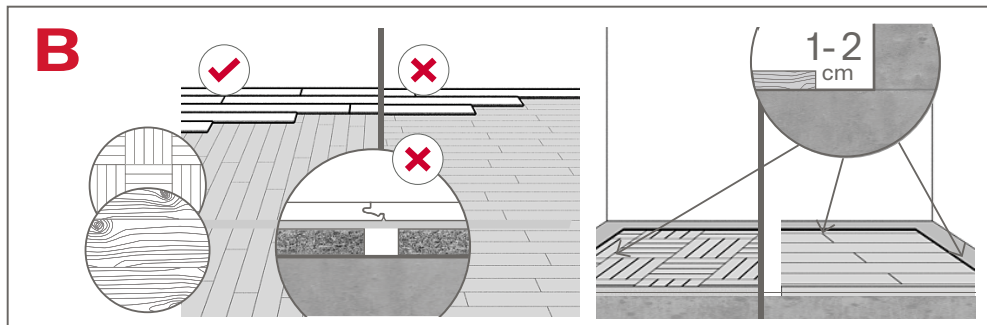
Suelos base aptos y preparación

Finfloor se puede instalar directamente sobre la mayoría de los suelos ya existentes (p.ej. suelos de madera, PVC, hormigón, etc.).

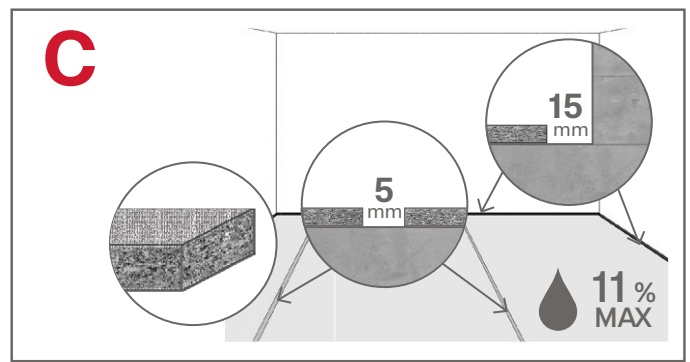
A. Soleras de Cemento/Hormigón. El mortero debe tener una humedad inferior al 2% (por el método de la desecación en estufa o del carburo de calcio). Cuando se utilizan métodos de secado forzados puede darse el caso de que sólo se sequen las capas superficiales y se quede humedad en las capas inferiores, la cual con el paso del tiempo ascenderá por capilaridad. Debe preverse un plazo suficiente antes de hacer las nuevas mediciones para evitar el error de las mismas. El tiempo de secado o la solera dependerá del espesor de la misma y de la higometría del local. Como aproximación, se puede estimar que en condiciones de entre el 20% y el 50% de humedad relativa el tiempo de secado se calcula con la siguiente fórmula: $t=2s^2$ donde “t” es el tiempo en días y “s” es el espesor de la solera en centímetros.



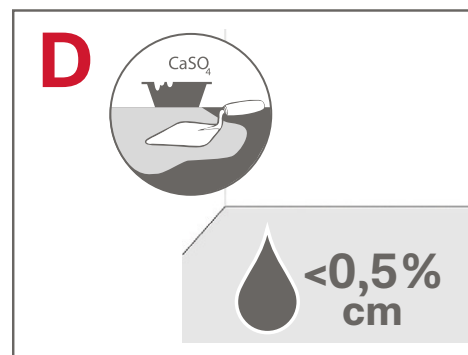
B. Parquet de madera. La instalación del suelo en este caso se realizará a 90° de la antigua instalación y nunca en el mismo sentido que las antiguas tablas. En soleras de madera existentes se recomienda retirar un pequeño perímetro de la antigua instalación para la ventilación de los rastreles.



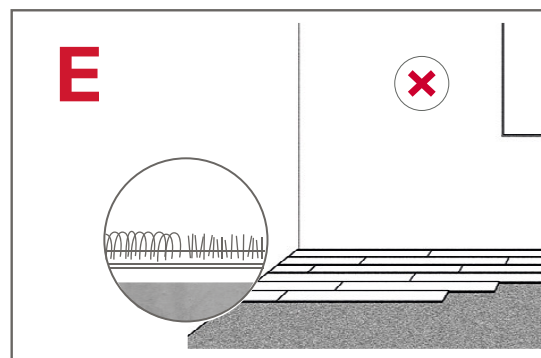
C. Tableros de maderas o similar. En instalaciones sobre tableros de madera estos deben tener suficiente espacio para la dilatación entre los mismos y respecto de las paredes (siguiendo las recomendaciones del fabricante). Deben instalarse de forma que las juntas de los tableros no coincidan con las uniones de las tablillas del suelo laminado. Los materiales de madera o con base de madera deben tener una humedad residual máx. del 11%.



D. Yeso. El suelo de yeso o con base de yeso debe tener una humedad máxima del 0,5% (por el método del carburo de calcio o de la desecación en estufa).

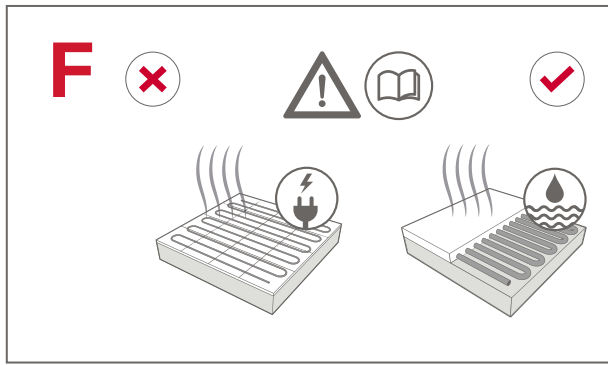


E. Moqueta. En caso de tener moqueta debe retirar (incluido el adhesivo antiguo) y asegurarse de que la superficie está nivelada, está seca (susceptible de acumular humedad y producirse posteriores pudriciones) y es regular (<2mm/m).

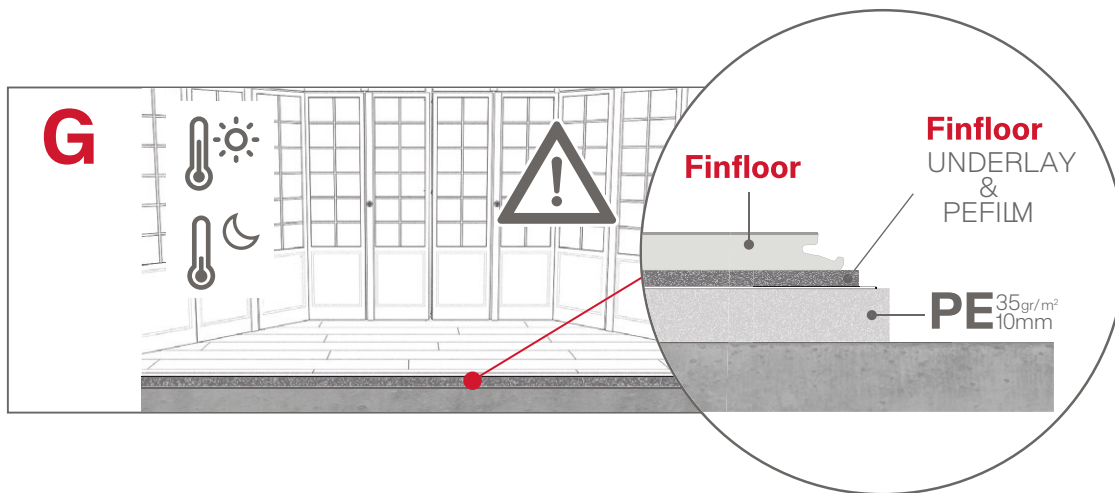


F. Calefacción radiante. El suelo laminado Finfloor se puede instalar sobre calefacción radiante teniendo en cuenta las siguientes instrucciones.

Ver apartado 11 “*Instalación en estancias con calefacción radiante*”.

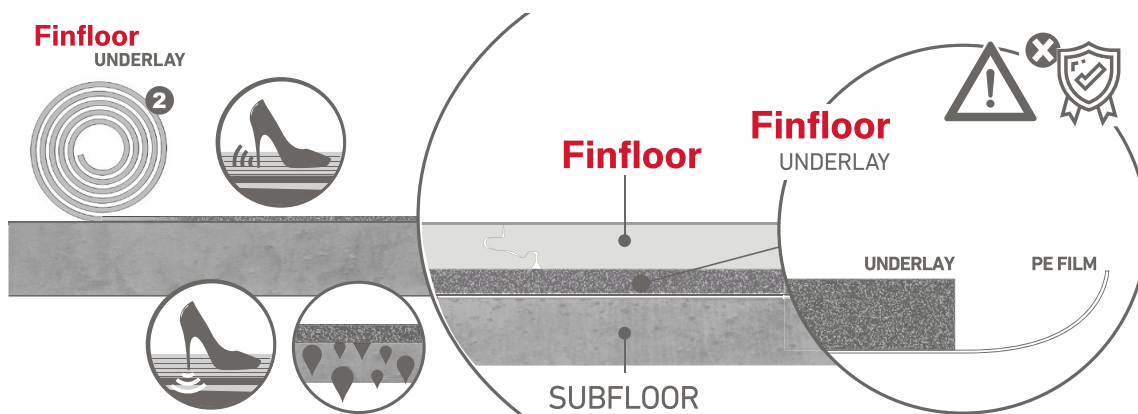


G. Galería Acristalada. Si la solera está directamente sobre el subsuelo y se trata de una zona acristalada (galerías), se recomienda instalar planchas de 10mm de polietileno expandido con una densidad de al menos 35kg/m³ para aislar el producto de cambios bruscos y sucesivos de temperatura, debidos al enfriamiento por humedad de la solera y al calentamiento por la incidencia del sol.



04

Colocación de la manta (Underlay)



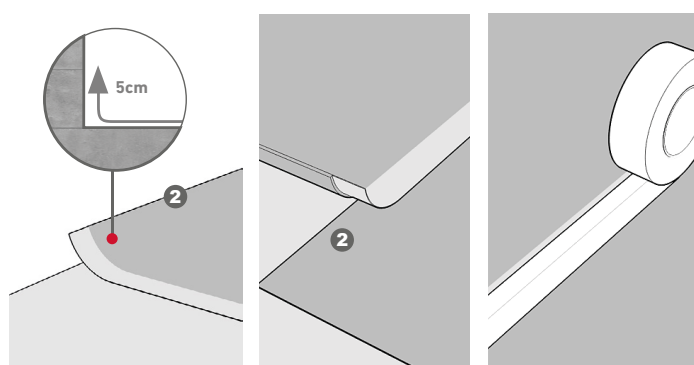
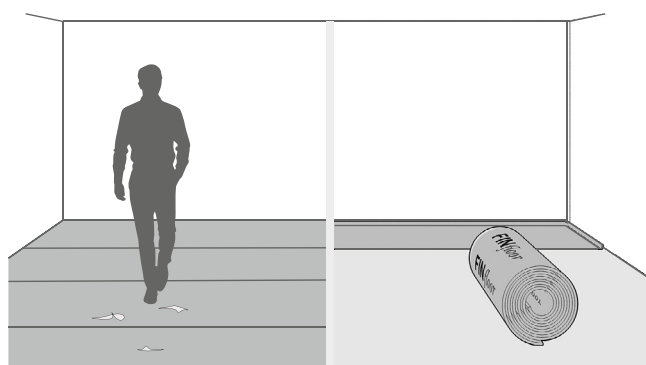
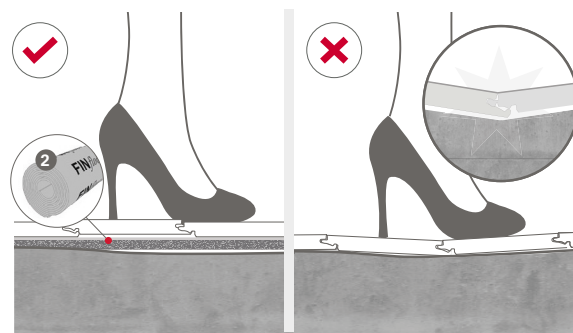
Por razones de nivelación del subsuelo y de aislamiento, tanto acústico como frente a la humedad, COLOQUE SIEMPRE UN UNDERLAY.

Todos los sustratos (hormigón, parquet, etc...) sobre los que se vaya a instalar suelo laminado requieren del uso de un underlay que tenga una barrera antihumedad formada por una lámina plástica de un grosor mínimo de 0,2 mm. El hecho de usar uno que no tenga esta protección frente a la humedad invalidará las condiciones de la garantía.

Consulte la ficha técnica de las mantas Finfloor para saber cual se adapta mejor a sus necesidades.

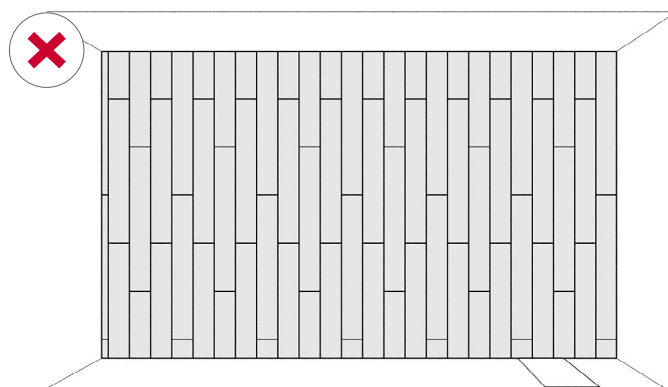
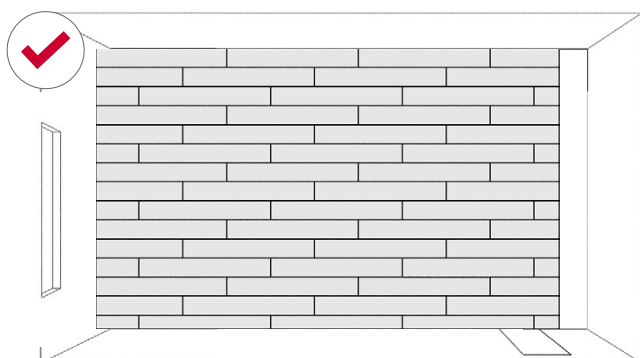
Finfloor tiene disponibles en su gama de complementos diferentes tipos de underlay que cumplen estas funciones de nivelación y aislamiento.

Vaya poniendo tiras de underlay y a medida que lo vaya necesitando. Si lo coloca todo se puede romper con el trasiego del montaje y perder así sus cualidades aislantes. La lámina debe aplicarse con una superposición mínima de 20cm o 10cm pegando las láminas con una cinta adhesiva de 50mm; y se debe extender sobre toda la superficie del suelo y subir en todas las paredes unos 5-6cm que se cortarán al colocar el zócalo-rodapié.

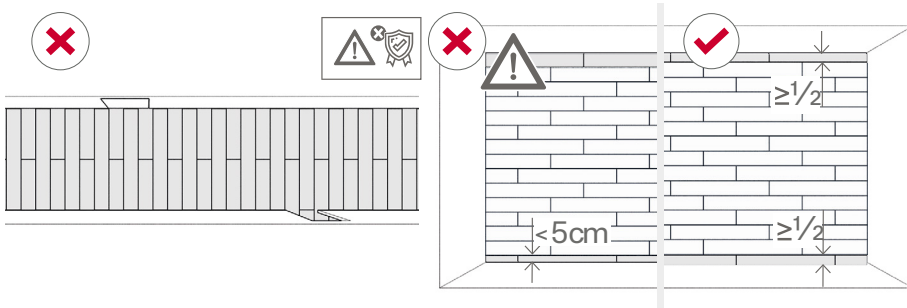


05

Orientación de las piezas

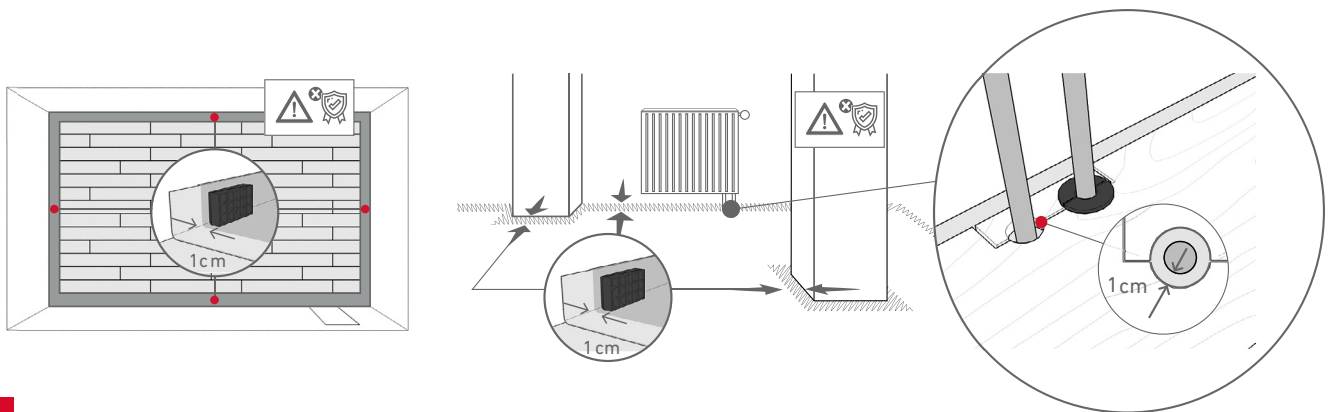


Se recomienda instalar en el sentido de la luz principal.



En zonas de pasillos deberá instalarse de forma longitudinal, nunca transversal.

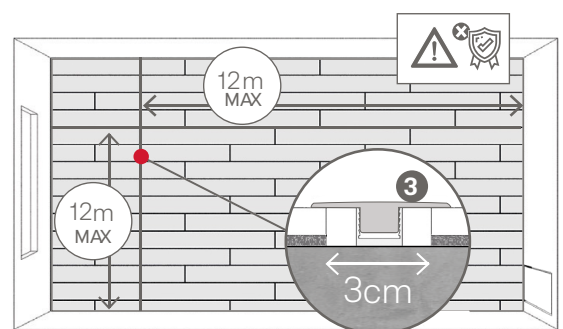
Se recomienda medir el local en sentido transversal a la colocación de las piezas, restándole las juntas de dilatación laterales (2cm). Este dato lo dividiremos entre el ancho de las tablillas para saber el número de filas que van a resultar. El valor de los decimales multiplicado por el ancho total nos dará el tamaño de la última tablilla, si este fuese inferior a 5cm, cortaríamos a toda la primera fila un ancho de unos 10cm para que la última ganase en ancho.



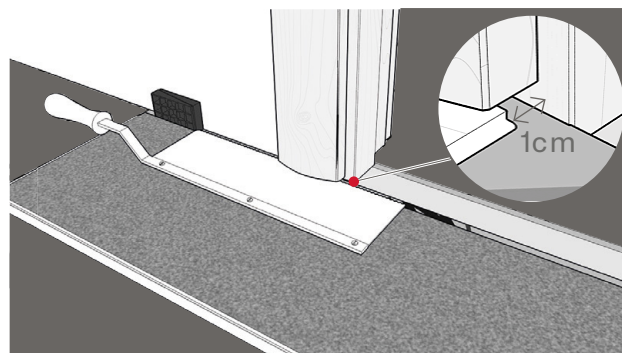
06

Juntas de expansión

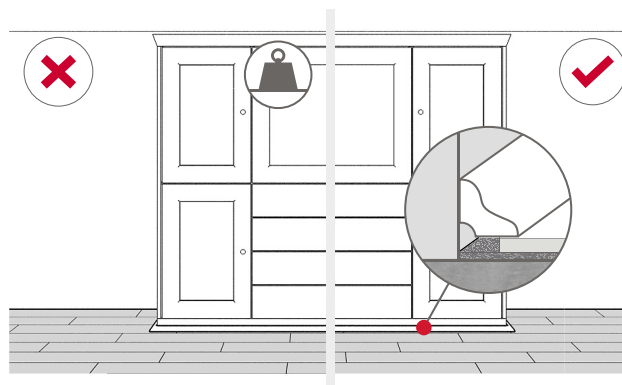
Use cuñas separadoras para asegurar que se deja un margen hueco entre las paredes y columnas y las piezas de laminados de 10mm en todo el perímetro del montaje. Este margen quedará cubierto al finalizar la instalación con el zócalo-rodapié y los perfiles, y servirá de imprescindible junta de dilatación/contracción. En caso de haber orificios para tuberías, mida el diámetro de la tubería y haga un orificio 20mm mayor. Corte un trozo con una sierra como se muestra en la figura y coloque la lama en su lugar en el suelo. A continuación, coloque la pieza cortada en su lugar correspondiente a modo de puzzle. Asimismo, en la colocación de grandes superficies, deberá dejarse también una junta de dilatación de 30mm (10mm del ancho de las pinzas de clipaje y 10mm a cada lado de las mismas, nótese que la base del perfil es asimétrica si bien esto no influye en los espacios de dilatación) cada 12 metros en sentido longitudinal y cada 12 metros en sentido transversal a la colocación en las colecciones con tecnología Durable (excepto Finfloor Original onde é 9x9 metros e Finfloor Exitus onde é 8x5 metros).



Los marcos de las puertas son zonas de especial cuidado ya que también debe dejarse dilatación de 10mm en los mismos.



Ciertos muebles de peso (librerías, armarios, acuarios...) pueden dificultar así mismo la dilatación en algún sentido de la habitación. En caso de duda, se aconseja dejar juntas de dilatación mayores para cubrirse con zócalos-rodapiés de mayor espesor.

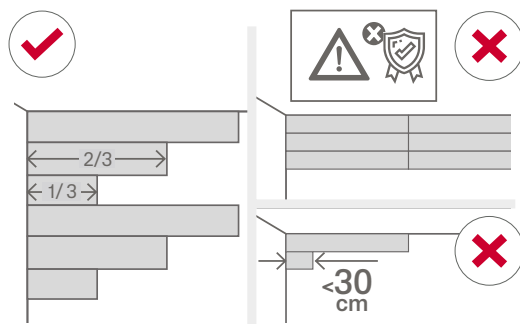


07

Instalación del suelo

- PRIMERAS PIEZAS DE LAS FILAS:

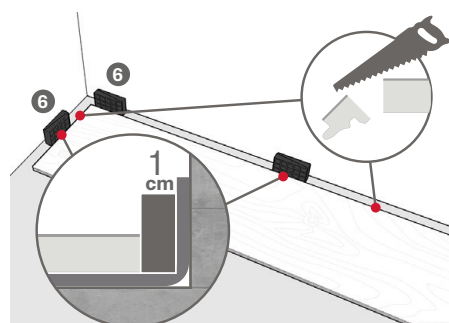
Comenzar la primera fila con lamias enteras. Empezar la segunda fila con lamias cortadas a 2/3 y la tercera fila con lamias cortadas a 1/3, de esta manera le permitirá obtener un flujo adecuado del diseño. No comenzar nunca con recortes de lamias <30cm de largo. Nunca hacer coincidir juntas entre filas.



- PRIMERAS PIEZAS DE LA PRIMERA FILA:

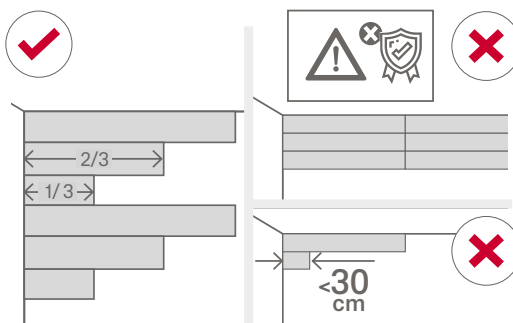
Comience a montar el suelo de izquierda a derecha y con la lengüeta macho frente a la pared. Asegúrese de colocar la lama a 10mm ambas paredes. Si la pared es irregular, las lamias deben ser adaptadas al contorno de la misma.

Es mas fácil de hacer, si se instalan primero tres hileras de tablillas, y después de recortarlas se acercan estas a la pared para adaptarse a las irregularidades de la misma, manteniendo en todo el contorno a los 10mm indicados.



- ENGANCHE DEL LADO CORTO SEGUNDA PIEZA:

Aproxime las piezas en sus lados cortos (intente dejarlas alineadas), levante la pieza formando un pequeño ángulo (15-20°), presionando ligeramente hacia delante y abajo, la pieza se enganchará automáticamente con la contigua. Continúe hasta terminar la fila siguiendo este procedimiento.



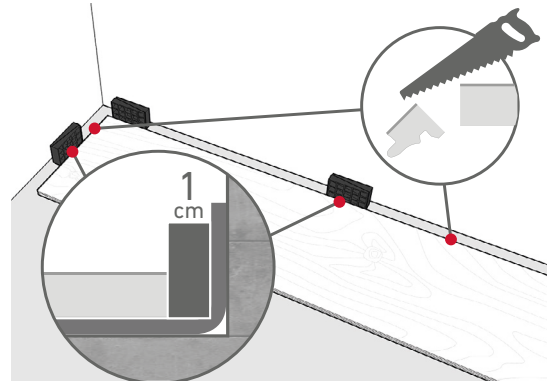
Coloque la última lama, girándola 180° y enfrentando así en los lados cortos hembra con hembra.

Coloque la cuña separadora (10mm) entre la pared y la pieza y proceda a marcar la zona donde se cruza con la anterior para poder así cortarla. Si esto le resulta difícil tome la distancia con un metro y no se olvide de restar los 10mm de junta de dilatación.

- CORTE DE LAS LAMAS:

Coloque las lamas con la cara del decorativo hacia abajo en la superficie de trabajo y córtelas con una sierra.

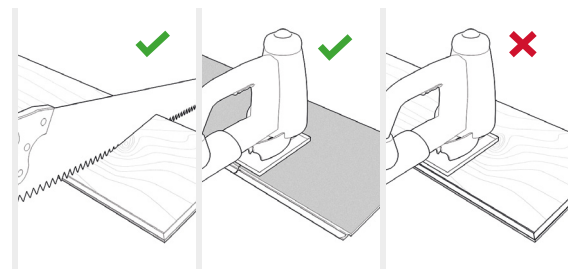
Si la sierra es manual, utilice una sierra con dientes pequeños. En tal caso, corte las lamas con la cara del decorativo hacia arriba.



- PRIMERA PIEZA DE LA SEGUNDA FILA:

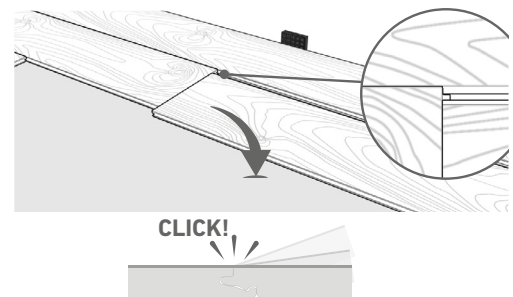
Utilice un trozo de lama cortado de la anterior fila. Este trozo debe tener una longitud mínima de 30cm. Si es demasiado corto, empiece la fila con una nueva lama cortada a 1/3 de la longitud de la pieza.

Asegúrese siempre de que las uniones de los extremos están escalonadas al menos 30cm.



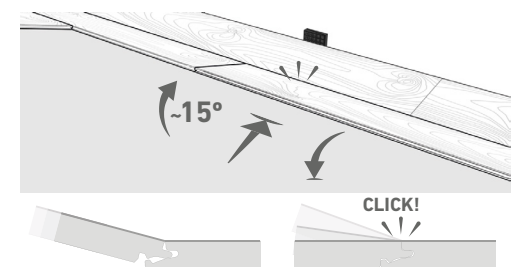
- CONTINÚE MONTANDO EL SUELO:

1. Coloque la pieza en el plano delante de la pieza de la fila contigua, levante la lama un ángulo ($\pm 15^\circ$), presione hacia delante y hacia abajo ligeramente y las piezas se engancharán automáticamente.

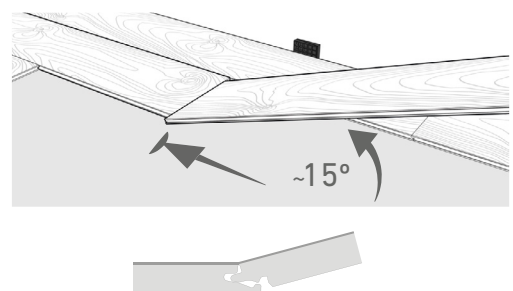


2. Coloque el extremo corto de la lama en ángulo frente a la lama previamente instalada, presione hacia delante y hacia abajo ligeramente.

Asegúrese de que la lama en el sentido largo de la pieza quede próxima a la contigua, para proceder a su enganche con la pieza anterior.

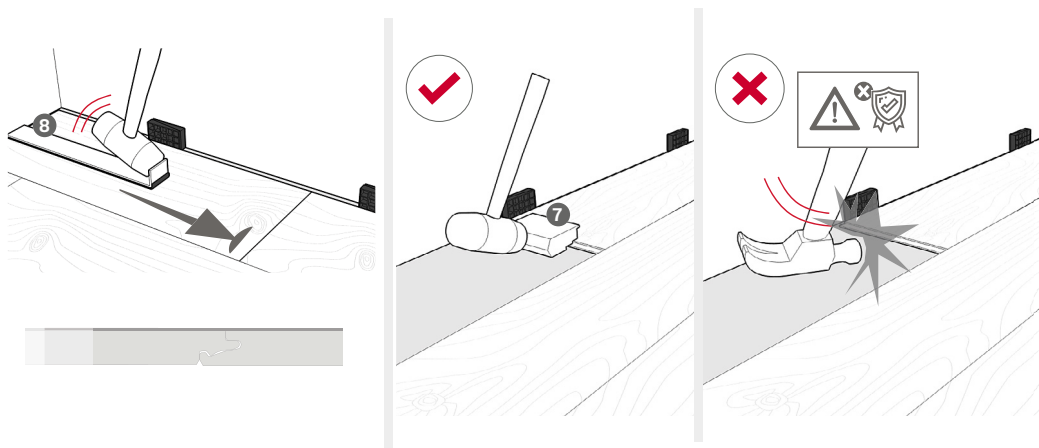


3. Eleve la lama ± 15 (junto con la lama anteriormente montada en la misma fila) ligeramente empuje hacia delante y hacia abajo haciendo deslizar la pieza para que esta pueda encajar con la anterior en sus enganches longitudinales.



- PARA MONTAR LA ÚLTIMA FILA:

Mida y corte la lama. Deje 10mm de distancia con respecto a la pared, para la imprescindible junta de dilatación.

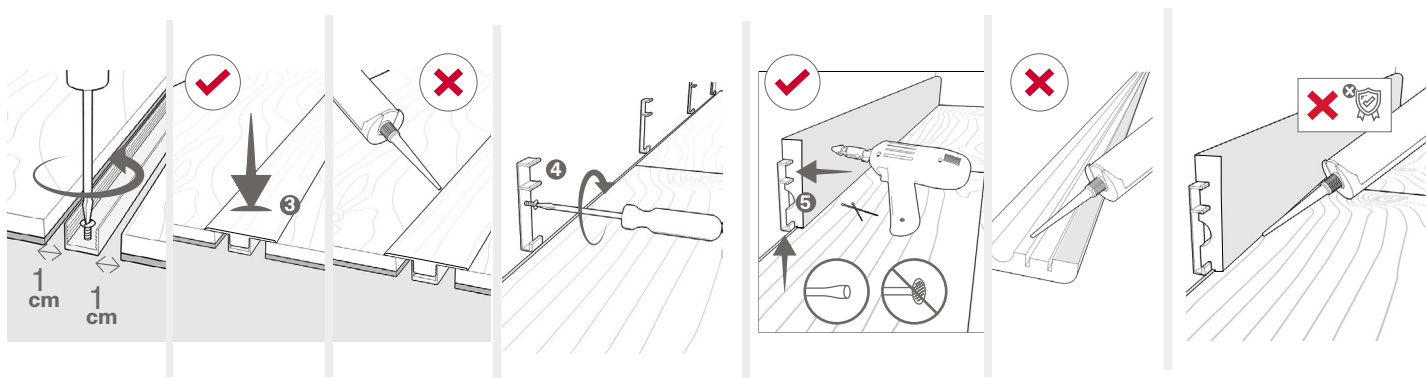


ATENCIÓN: En determinadas circunstancias no es posible hacer el encaje en ángulo, levantando las piezas (debajo de los marcos de las puertas, debajo de los radiadores, etc.). En estos casos podremos encajar las piezas con las tablillas en plana, siempre teniendo en cuenta que no debemos golpear las piezas directamente y teniendo que utilizar el Kit de Montaje. Se darán pequeños golpes secos hasta que las piezas se encajen, teniendo cuidado de no dañar el laminado, y asegurándose que la pieza de golpeo del Kit de instalación está en perfecto contacto con el borde del suelo laminado. En el lado largo se hará lo mismo pero de forma progresiva empezando en un extremo para ir avanzando a lo largo de la pieza.

08

Rodapiés y perfiles

Para instalar el perfil de expansión deberá dejarse una separación de 30mm (10mm del ancho de las pinzas de clipaje y 10mm a cada lado de las mismas, nótese que la base del perfil es asimétrica si bien esto no influye en los espacios de dilatación) donde irá colocada la junta de dilatación que separa las diferentes estancias.



Mantenimiento y limpieza

La superficie de los suelos Finfloor está protegida para darle una larga vida y alta resistencia al desgaste. El producto se presenta acabado y sin necesidad de realizar ningún trabajo sobre él. Sin embargo hay que tener en cuenta una serie de recomendaciones e instrucciones para su mantenimiento y limpieza.

- Las condiciones idóneas para evitar la aparición de problemas dimensionales y de cargas estáticas son: 50-70% HR y +/- 20°C. Si fuese necesario utilice un humidificador.

- NO barnice, lije, pula, etc. el suelo laminado. Productos con ceras, jabones o abrillantadores pueden dejar residuos sobre el laminado.

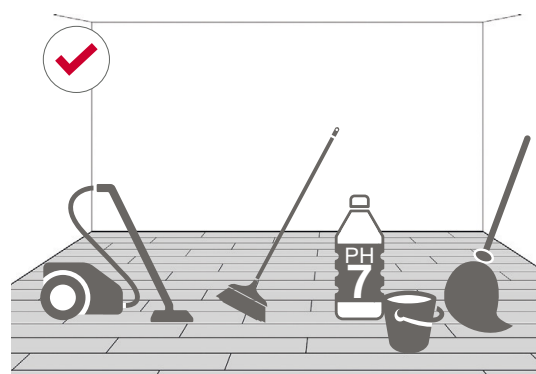
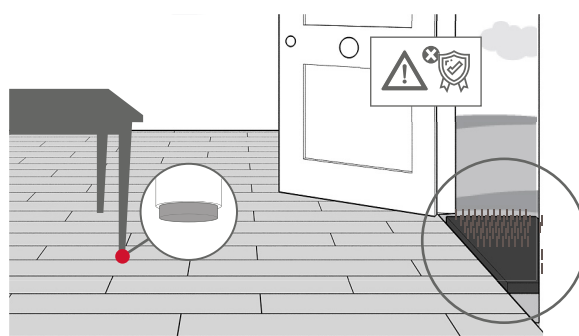
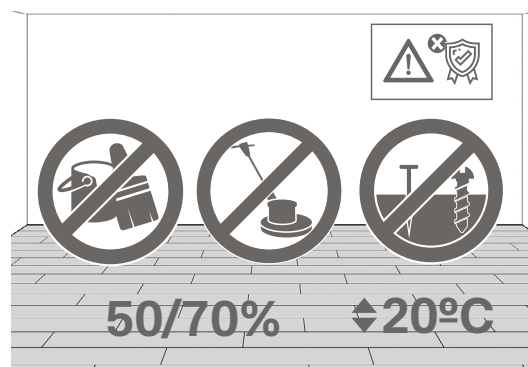
- Nunca fijar el laminado al suelo base u otros elementos constructivos (pegar, clavar, topes puertas atornillados, etc.)

- Proteja los pies de los muebles y sillas con tapas de fieltro o plástico y revise periódicamente su estado y limpieza.

- Utilice sillas con ruedas blandas que no dañen el suelo (Tipo W según DIN 68131) o en su ausencia una esterilla de policarbonato para evitar el contacto directo de estas con el suelo (las ruedas deben permanecer limpias).

- Es necesaria la utilización de felpudos en las puertas de entrada desde el exterior para evitar la suciedad de la calle, polvo, arenas, gravillas, humedad, etc.

- Utilice una escoba, mopa, aspiradora con cepillo para parquet o una fregona totalmente escurrida. No utilice nunca accesorios abrasivos (lanas de acero, estropajos, etc.) o máquinas de limpieza para limpiar el laminado.



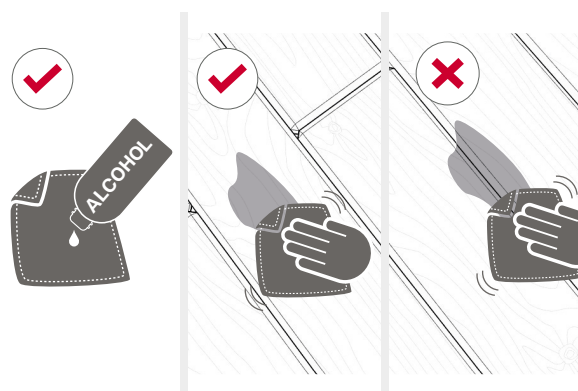
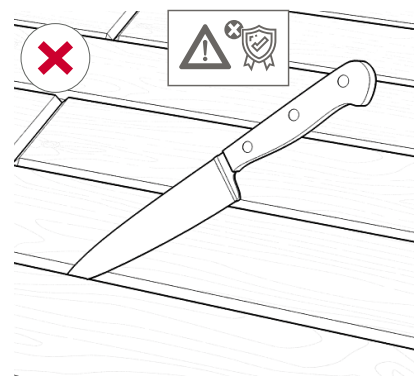
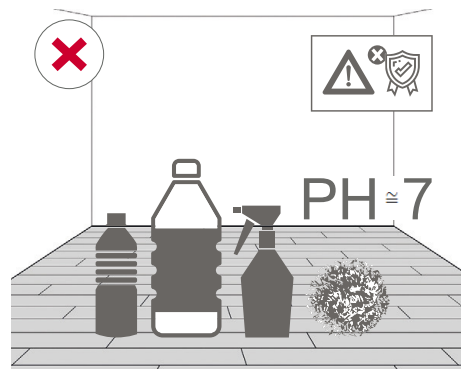
- Utilice detergentes de PH neutro no abrasivos preferiblemente con Ecolabel.

- Para la limpieza de productos biselados, no utilice o introduzca objetos puntiagudos, abrasivos, cortantes, húmedos, etc. Utilice la aspiradora con el cepillo para parquet. Si esto no fuese suficiente utilice un paño ligeramente humedecido en agua.

- Para la eliminación de las manchas más persistentes en la superficie (NUNCA en uniones o biseles), use acetona ligeramente disuelta o alcohol de uso doméstico. Posteriormente se limpiará con agua.

- Debe tener especial cuidado en las zonas de descanso de animales domésticos (la orina puede dañar el laminado; evítelo y límpielo inmediatamente).

- En caso de que se derrame algo de agua debe secarlo inmediatamente, evite el estancamiento de líquidos.



10

Instalación del suelo laminado en cocinas y baños

Los suelos Finfloor Durable y Finfloor Original son aptos para instalar en baños y en cocinas.

En el caso de productos con tecnología Durable solo es necesario usar la silicona de relleno en el perímetro de la instalación. Siempre debemos instalar un perfil de dilatación en la puerta de acceso al baño.

Para instalar Finfloor Original en baños y cocinas es necesario usar un sellador de juntas y una silicona de aplicación perimetral, el hecho de no hacerlo invalidará las condiciones de garantía. Siempre debemos instalar un perfil de dilatación en la puerta de acceso al baño.

SELLADOR DE JUNTAS

Sellador de juntas para suelos laminados. Bloquea la filtración de agua entre las lamas. Evita levantamientos de juntas. Permite la instalación de suelos laminados en salas húmedas (cocinas y baños) prolongando la vida del pavimento.

MODO DE EMPLEO

1. El soporte debe estar limpio, seco, sin polvo y exento de grasa.
2. Antes de ensamblar las lamas aplicar un cordón continuo encima de los perfiles macho, tanto longitudinal como transversal de cada lama.
3. Unir inmediatamente las 2 lamas. Para un correcto sellado debe rebosar producto por la junta.
4. Tras un tiempo de secado de 15 a 30 minutos eliminar el exceso de producto mediante una espátula de plástico.

SILICONA DE APLICACIÓN PERIMETRAL

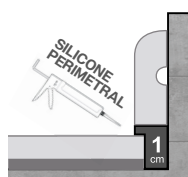
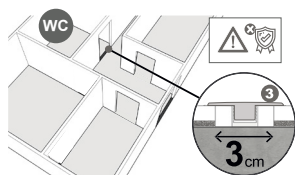
Silicona de relleno neutra diseñada para evitar filtraciones de agua debajo de suelos flotantes en instalaciones en cocinas o baños. Especialmente indicada para rellenar la junta de dilatación entre el suelo flotante y las paredes, muebles o sanitarios de baños. Su alto nivel de elasticidad permite la dilatación del suelo sin perder estanqueidad. Buena adherencia sobre materiales de construcción, como hormigón, cemento, ladrillo, piedra natural, metales, madera, tablero de fibras, PVC o vidrio.

MODO DE EMPLEO:

1. Las superficies deben estar limpias y secas.
2. Aplicar con pistola entre +5°C y +40°C.
3. Aplicar un cordón generoso de producto en la junta de dilatación entre el suelo flotante y la pared, sanitario, tubo, etc. hasta que la junta quede totalmente rellena. NO deben quedar huecos entre la pared o el suelo y el relleno. Aunque el relleno/sellado rebose ligeramente por encima del suelo, este quedará oculto posteriormente por el rodapié.
4. Alisar con espátula o dedo enjabonado.
5. Secado 3mm/24h.

Instalación en aseos, baños y cocinas.

*Installation in toilets,
bathrooms and kitchens.*



Instalación en estancias con calefacción radiante

Finfloor es apto para instalaciones con sistemas de calefacción/refrigeración radiante por agua, siempre que se utilice junto a la manta Finfloor Silent Underlay.

Para que un suelo y su underlay puedan utilizarse sobre calefacción radiante, el conjunto no debe tener una resistencia térmica $>$ de $0,15 \text{ (m}^2\cdot\text{K)/W}$.

Los valores obtenidos para la solución conjunta Silent Underlay y Finfloor es de $0,127 \text{ (m}^2\cdot\text{K)/W}$. Además es imprescindible respetar los protocolos y las siguientes normas de instalación:

Contenido de humedad del subsuelo:

Es muy importante comprobar el contenido de humedad de los subsuelos minerales (suelos de cemento, de yeso, etc.) de los suelos existentes y recientemente instalados y de los suelos ya recubiertos (baldosas de cerámica, piedra natural, plástico, etc.).

El contenido de humedad de los subsuelos minerales se comprueba con el test de humedad de magnesio (CM) o con un equipo de test que mide la humedad relativa.

Contenidos admisibles de humedad máxima en subsuelos minerales:

Suelo maestro de cemento _____ $<$ 2.0% CM

Suelo de yeso anhidrita _____ $<$ 0.5% CM

Idealmente deberíamos intentar conseguir un valor de $<$ 0.3% CM.

Cuando se termina la instalación del sistema de calefacción bajo el suelo (radiante).

1. Transcurridos mínimo 21 días, el mortero debe estar seco y tener una humedad inferior al 1,5% cm. Si fuese mayor se esperará hasta conseguir este valor.
2. Comenzamos a calentar hasta alcanzar una temperatura superficial de $18 \text{ }^\circ\text{C}$ que mantendremos durante 3 días.
3. Acondionaremos las cajas cerradas de material durante esos 3 días en el local a instalar.
4. Procederemos a instalar el suelo, manteniendo la temperatura del suelo base entorno a 18°C .
5. Al terminar la instalación mantendremos la misma temperatura durante 3 días más.
6. Transcurrido ese tiempo podremos aumentar la temperatura gradualmente, de 5 en 5°C por día. La temperatura del suelo base (temperatura de contacto) no debe superar los 28°C o los 65W/m^2 si es un sistema eléctrico.

La utilización de grandes alfombras puede sobre calentar la zona bajo las mismas, lo que es perjudicial para el suelo laminado.

La temperatura idónea del local es de $\pm 20^\circ\text{C}$ de temperatura de aire y una humedad relativa de entre 50-70%. En situaciones altamente secas se aconseja el uso de un humidificador para elevar la humedad relativa.

El encendido y apagado de la calefacción debe hacerse de modo gradual y paulatino (de 5 en 5°C). NUNCA DE FORMA BRUSCA para no dañar el suelo.

Aconsejamos se deje sin colocar el zócalo hasta haber transcurrido la secuencia de calentamiento y enfriado para así poder comprobar que la junta perimetral es la correcta después de que el suelo se haya movido en las diferentes condiciones.

ACONDICIONAMIENTO PREVIO DE LOS SUELOS LAMINADOS ANTES DE CUALQUIER INSTALACIÓN:

Dependiendo de la estación del año, los suelos laminados están sujetos a la influencia del clima y de la temperatura. En vista de esto, el acondicionamiento del producto antes de su instalación es de importancia vital.

Los paquetes deben almacenarse y acondicionarse en habitaciones en las que la instalación vaya a llevarse a cabo durante al menos 48 horas.

Las condiciones microclimáticas del local destinado a la instalación deben mantenerse antes y durante al menos tres días después del fin de la instalación:

Temperatura de la superficie del suelo _____ mínimo 15°C

Temperatura ambiente _____ mínimo 18°C

Humedad relativa _____ máximo 75%

Se debe prestar una atención especial para asegurarse que el suelo laminado almacenado no está expuesto a corrientes de aire y que los paquetes no están apoyados contra paredes durante el periodo de acondicionamiento. Lo ideal es que se coloquen en horizontal y separados de la pared y SIEMPRE CON LAS CAJAS CERRADAS (no abrir hasta después del preacondicionado).



VIRTUAL INFO

Si necesitas más información accede a la página web pulsando [aquí](#).

Finfloor